



REGARD SUR LES COLLECTIONS

QUELQUES PERSONNAGES DE LA MYTHOLOGIE

PALAIS BEAUX-ARTS LILLE

Regard sur les collections

Quelques personnages mythologiques

La mythologie est un ensemble de mythes (du grec *mythos* : la parole qui raconte) et de légendes qui racontent, de façon symbolique et poétique, les aventures et les exploits d'êtres surhumains. De tous temps, chaque civilisation élabore des mythes qui racontent l'origine du monde où encore les phénomènes naturels et humains. La mythologie, véritable source d'inspiration, n'a cessé d'inspirer les peintres et les sculpteurs depuis l'Antiquité. Les artistes ont su adapter ce thème aux goûts de leur époque et en fonction de leur style.

Les mythes sont « des ensembles de récits concernant les dieux et les héros, c'est-à-dire les deux types de personnages auxquels les cités antiques adressaient un culte ».

Jean-Pierre Vernant, *Dictionnaire des Mythologies*

La civilisation gréco-romaine qui nous concerne ici est présente dans un grand nombre d'œuvres issues des collections du Palais des beaux-arts, l'un des plus grands musées de France.

En allant à la découverte de ces œuvres, les élèves pourront :

- Identifier les récits mythologiques (*l'Iliade* et *l'Odyssée* d'Homère, *les Métamorphoses* d'Ovide etc...).
- Repérer les différents dieux, déesses, héros ou créatures fantastiques
- Découvrir les mythes à partir du regard de l'artiste et selon son époque.
- Comprendre et interpréter un récit ou une légende à partir d'une représentation.

Ces ressources sont un support pédagogique pour accompagner au mieux une visite au musée.

Cette thématique permet « d'aborder les rapports entre l'œuvre d'art et le mythe : ses différents modes d'expressions artistiques (orale, écrite, plastique, sonore etc.) ; ses traces (récit, savoir et vision du monde) dans l'œuvre d'art (thèmes ou motifs, avatars, transformations) ».

I. Introduction

Le thème de la mythologie a une place de choix dans les collections du Palais des beaux-arts de Lille. Les mythes et les légendes sont d'inépuisables sources d'inspiration pour les artistes qui en ont fait un véritable sujet de prédilection. De l'Antiquité jusqu'à nos jours, les passionnantes histoires des dieux et héros peuvent paraître à mille lieues de notre existence mais en réalité elles sont très proches de nous et sont visibles dans les différents parcours du musée. Les exploits et les aventures de ces personnages, qui font véritablement partie intégrante de notre culture, nous sont contés en image par de véritables chefs-d'œuvre d'artistes de renom tels que Delacroix, Goya, Rubens, Jordaens, Bourdelle, Leroy etc... Pour ne citer que les plus célèbres. Ces artistes qui tentent de nous dévoiler certains mystères de l'univers, posent un regard différent selon les époques, les styles ou les techniques.

Issues de nos collections, ces œuvres nous emmènent dans l'univers mouvementé de la mythologie !

II. Présentation des différents Dieux et Héros de la mythologie à travers nos collections

Les personnages de la mythologie présents dans nos collections sont pour les plus connus ou les plus populaires :

Apollon, Ulysse, Hercule, Hermaphrodite, Pâris, Minerve, Mars, Bacchus, Silène, Amour, Ariane, Europe, Vénus, Narcisse, Pénélope, Prométhée, Chronos, Psyché mais aussi des personnages secondaires comme les satyres et les bacchantes.

III. Présentation d'un dieu ou déesse accompagnée d'œuvres associées au mythe.

Regard sur les collections

Quelques personnages mythologiques

Ulysse, « l'Homme aux milles ruses » selon Homère



Ulysse : C'est le héros le plus célèbre de la mythologie. Prononcé *Ulysse* en latin, son nom grec est *Odysseus* qui signifie « celui qui subit la haine ». Courageux, efficace, loyal et généreux, il est connu à travers *l'Iliade* et plus encore de *l'Odyssee* qui lui est entièrement consacré. Ce Héros légendaire, né d'Anticlée et de Laërte, réussit toujours à déjouer les pièges d'un destin hostile auquel il est destiné. Il hérite du royaume d'Ithaque et épouse **Pénélope**, la cousine d'**Hélène** dont il a un fils **Télémaque**. Sa longue errance et ses nombreux voyages en mer ont inspiré écrivains, peintres et sculpteurs depuis l'Antiquité.

Ses exploits : Héros de la guerre de Troie, ses périples le conduisent à travers la Méditerranée, peut-être même au-delà. Du pays des Lotophages, aux cavernes des Cyclopes, il arrive dans l'île de Circé où il demeure longtemps. Il longe ensuite l'île des Sirènes, échappe aux désastres et arrive, accroché à une épave, dans l'île de Calypso. Après un long séjour de 10 ans il réussit à reprendre sa route mais Poséidon le poursuit toujours de sa haine et c'est en naufragé qu'**Ulysse** est jeté sur la côte des Phéaciens où un voilier est mis à sa disposition. C'est au bout de vingt ans qui rentrera enfin chez lui à Ithaque !

La sculpture de Théophile Bra, *Ulysse dans l'île de Calypso*, datant de 1822, nous plonge dans un des épisodes de la vie du Héros. Aussi fort qu'il paraît, il est représenté ici, assis sur un rocher, désespéré et blessé par la douleur d'être loin de son épouse Pénélope.

Pénélope, L'incarnation d'un amour total !



Bien connu pour être l'épouse d'Ulysse dans *l'Odyssee*, Pénélope attend pendant vingt ans le retour d'Ulysse, son amour de toujours. Incarnant la fidélité et l'amour conjugal, Pénélope a su repousser tous les prétendants pendant l'absence d'Ulysse.

Pénélope, Sculpture en bronze d'Antoine Bourdelle, datée de 1909

Cette sculpture fait écho au parcours amoureux de Bourdelle. Le sculpteur représente Pénélope dans l'attente et l'espoir de revoir son époux Ulysse. Elle est l'incarnation de l'amour infatigable. L'amour plus fort que jamais !

Regard sur les collections

Quelques personnages mythologiques

Cupidon, l'Amour redoutable !



L'Amour piqué, Idrac

Cupidon, dans la mythologie romaine est le dieu du désir amoureux dont la figure dérive de celle d'**Eros**, dieu grec de l'Amour. Dans *la Théogonie* d'Hésiode, Éros dit aussi Amour ou Cupidon, est la force qui pousse **Gaïa** (la Terre) et **Ouranos** (le ciel) à s'unir et à générer les dieux. Il est la force qui tient le Monde et assure la continuité des espèces. La tradition la plus répandue, en fait, le fils d'Arès, dieu de la guerre et d'**Aphrodite**, déesse de l'Amour et de la beauté. D'abord, représenté sous les traits d'un jeune homme, **Éros** prend sa forme définitive, sous l'influence des poètes, et c'est sous les traits d'un enfant ou d'un adolescent ailé, qui décoche ses flèches et enflamme les cœurs. Quiconque est touché par les flèches de **Cupidon** tombe amoureux de la première personne qu'elle voit à ce moment-là.

Le mariage d'Eros et de Psyché, la légende la plus célèbre et la plus romantique



Psyché couronnant Amour, JB Greuze

Envoyé par **Aphrodite** pour punir la très belle **Psyché**, **Eros** en tombe amoureux ; malgré quelques complications dues à la jalousie d'**Aphrodite**, les amants eurent la bénédiction de Zeus et s'unir.

Le peintre Greuze imagine, ici, la scène du couronnement d'**Éros** par **Psyché**.

Œuvres associées au thème de Cupidon ou Amour



Le combat de Minerve et de Mars, JB Suvée



Skyphos



Cérès, Bacchus, Vénus et l'amour
C. Van Haarlem



Psyché reconnaissant l'amour endormi
J.M. Vien

Regard sur les collections

Quelques personnages mythologiques

Vénus, de toutes les déesses, c'est elle la plus belle !



Selon Alfred de Musset, **Vénus**, fécondait le monde en se tordant les cheveux. Déesse de l'Amour, née, d'après la légende, de l'écume (*Aphros*) de la mer, près de Cythère en Grèce, **Vénus** dite aussi **Aphrodite** est d'après le poète Homère, fille de **Zeus** et de l'ancienne déesse **Dioné**. Nul ne l'égale en beauté. Elle est aussi la divinité guerrière et protectrice des marins.



Ses exploits amoureux : De tous les dieux dont elle rend fous par sa beauté, c'est **Héphaïstos**, le boiteux et le laid, qui obtient sa main mais elle lui préfère **Arès**. **Poséidon** et **Dionysos** tombent également sous son charme mais c'est avec **Hermès** qu'elle s'unira donnant naissance à **Hermaphrodite**. Elle s'éprend aussi des mortels : **Adonis** le Syrien, d'**Anchise** le Troyen.

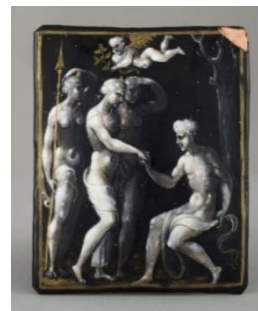
L'amour chez Aphrodite n'est pas seulement plaisir et charme, c'est aussi cruauté, jalousie et vengeance. Elle inspire les passions les plus funestes : **Myrrha** qui néglige son culte reçoit un amour incestueux pour son père quant à **Phèdre, elle sera victime** d'une passion pour son beau-fils **Hippolyte** qui les conduira, tous les deux, à la mort. C'est encore elle qui recevant la pomme d'or de la part de Pâris, déclenchera la guerre de Troie. Derrière les épisodes amoureux, il y a toujours un caprice ou une colère d'Aphrodite. Capricieuse et cruelle, dangereuse même, Vénus reste, cependant, dans la mémoire des hommes, symbole de beauté, de charme et de douceur.

Le mythe de **Vénus** ou **Aphrodite**, inspirera un grand nombre d'artistes dont Amaury-Duval, qui nous offre à travers cette œuvre *La naissance de Vénus* la parfaite incarnation de l'idéal féminin.

Œuvres associées au mythe de Vénus ou Aphrodite



Hermaphrodite, François Milhomme



Le Jugement de Pâris



La toilette de Vénus, A. Rodin



Vénus et l'amour, Ravesteyn



Vénus et Mercure, N. Poussin

Regard sur les collections

Quelques personnages mythologiques

Midas, au toucher d'or et aux oreilles d'ânes !



Fils de la déesse **Cybèle** et d'un mortel, Midas est roi de Phrygie, en Asie Mineure. Ses rencontres avec deux grands dieux, **Dionysos** et **Apollon**, débouchèrent sur de curieuses mésaventures. Fréquenter les dieux, pour un mortel - fût-il fils d'une déesse - n'est pas toujours confortable.



Un jour, des paysans amenèrent au palais un ivrogne enchaîné car il semblait très agité. **Midas** reconnu assez vite, **Silène**, père nourricier de **Dionysos** et compagnon de beuverie du dieu de la vigne. Aussitôt, il le délivra. En récompense, il obtient de formuler un vœu. **Midas** demanda de devenir le plus riche et de voir se transformer en or tout ce qu'il touche. Son bonheur fut de courte durée ! Voilà qu'au moment de se mettre à table, les mets se transforment en or. Impossible de manger ou de boire. **Midas** est affamé et assoiffé. C'est alors, qu'il supplie le dieu de mettre fin au prodige. Le roi en est débarrassé en se baignant dans le fleuve le Pactole qui depuis, charrie des paillettes d'or.

L'œuvre de Nicolas Mignard, *le jugement de Midas*, met en scène une autre aventure de **Midas**. Plus funeste encore. **Midas** ayant accepté de faire partie d'un jury, lors d'un concours musical qui oppose **Apollon** à un satyre, subira une punition fatale : Voilà que **Midas** se retrouva doté d'oreilles d'âne qui elles, restent définitives. Quel malheur pour un roi !

Œuvres associées au mythe de Midas



Apollon et Midas,
H. Noël



Apollon assis jouant de la lyre,
Raphaël



Le triomphe de Silène,
G. Van Honthorst



Satyre et Bacchante
J. Pradier



Albarello